

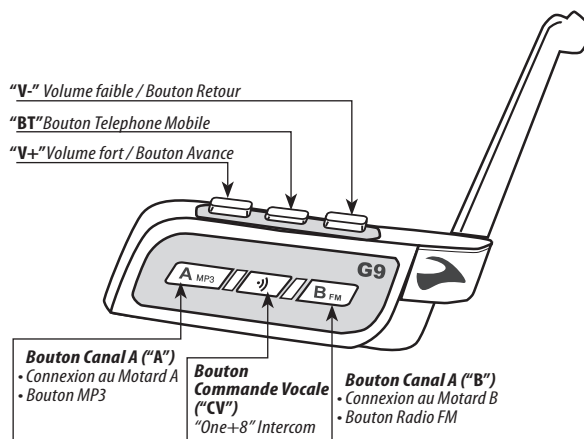
scala rider®

G9/G9 PowerSet™

GUIDE RAPIDE

Ce Guide rapide n'est pas un substitut au manuel d'utilisation et ne porte que sur un éventail limité de caractéristiques et fonctions de votre scala rider G9. En supposant que vous avez déjà effectué l'ensemble de l'installation de votre G9, y compris le pairage avec des périphériques externes (par exemple, votre téléphone portable, lecteur MP3, GPS), ce guide de référence peut être utile pour avoir accès à certaines fonctions et commandes de base de votre G9 quand vous êtes sur la route et n'avez pas accès au guide d'utilisation.

Le guide peut être imprimé et plié pour une consultation facile sur la route, ou il peut être consulté directement sur votre smartphone.



1 FONCTIONS GENERALES	
Marche / Arrêt	Appuyez sur "BT" pendant 2 secondes • Marche : 3 clignotements BLEUS + tonalité croissante • Arrêt : 3 clignotements ROUGES + tonalité décroissante
Volume	Appuyez sur "V+" ou "V-" pour régler le volume de l'audio en cours
Mode Silence	Appuyez simultanément sur "V+" et "V-"
Indicateur du niveau de batterie	Appuyez sur "V+" pendant 2 secondes • LED Bleue = Batterie pleine • LED Violette = Batterie à moitié vide • LED Rouge = Batterie presque vide
Menu Vocal	Appuyez simultanément sur "A" et "B" pendant 2 secondes et suivez les instructions vocales
Écoutez le nom attribué à votre G9	Appuyez simultanément sur "CV" et "B"
Indication d'appareil païré	Appuyez sur "CV" pendant 5 secondes Si l'un de vos contacts Intercom "One+8" est à proximité, la lumière violette s'allumera pendant 2 secondes
Signal de Groupe	Appuyez deux fois sur "CV"
Activer / Désactiver la fonction VOX (appels Intercom seulement)	Appuyez simultanément sur "V+" et "V-" pendant 2 secondes • Activé: Flash Bleu pendant 2 secondes • Désactivé: Flash Rouge pendant 2 secondes
Active/Désactivez la fonction Click-to-Link (CTL) (Désactivée par défaut)	Par le Menu Vocal

2 | COMMANDES VOCALES

- En veille, appuyez sur "CV" ou prononcez n'importe quel mot à voix haute pour répondre via la fonction VOX
- Choisissez une des commandes vocales du tableau suivant :

Mode actuel	Action	Prononcez :
Mode Veille / FM / A2DP / AUX	Communication Intercom « One+8 »*	Le nom d'un contact « One+8 »*
	Communication Intercom avec A / B	"Appel Intercom"
Mode Veille	Démarrer A2DP	"Activez la musique"
	Allumer FM	"Activez la radio"
FM	Éteindre FM	"Éteindre la radio"
A2DP	Arrêt / Pause A2DP	"Éteindre la musique"

3 INDICATION DES LED	STATUT
Aucun	scala rider G9 est éteint
1 clignotement BLEU toutes les 3 secondes	Mode Veille Pas de sources audio actives
2 clignotements BLEUS toutes les 3 secondes	Mode Actif – Appel en cours / musique ou autre source audio en MARCHE
1 clignotement ROUGE toutes les 3 secondes	Mode Veille – La batterie est faible
2 clignotements ROUGES toutes les 3 secondes	Mode Actif – La batterie est faible
Un rouge continu	En charge

4 APPELS TELEPHONIQUES	
Répondre à un appel	Appuyez sur "BT" ou prononcez n'importe quel mot à voix haute pour répondre via la fonction VOX
Refuser un appel	Restez silencieux pendant 15 secondes, ou appuyez sur "BT" pendant 2 secondes
Mettre fin à un appel	Appuyez sur "BT"
Appel par Commande vocale*	Appuyez sur "BT" et suivez les instructions de votre téléphone portable
Rappel*	Appuyez deux fois sur "BT"
Numéro favori / d'urgence	Appuyez simultanément sur "A" et "B"
MODE CONFÉRENCE INTERCOM	
Ajouter/Supprimer le Canal «A» lors d'un appel	Appuyez rapidement sur le bouton Canal «A» pendant un appel
Ajouter/Supprimer le Canal «B» lors d'un appel	Appuyez rapidement sur le bouton Canal «B» pendant un appel.

*Pas disponible pendant les appels intercom et les appels mobiles

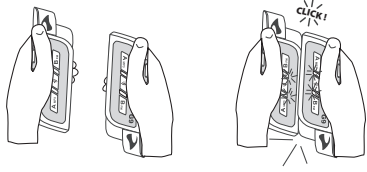
5 LECTEUR AUDIO A2DP	
Lecture	Appuyez sur "A" pendant 2 secondes
Pause/Arrêt	Appuyez sur "A" pendant 2 secondes
Avance	Appuyez sur "V+" pendant 2 secondes
Retour*	Appuyez sur "V-" pendant 2 secondes

*Avec certains téléphones, vous devrez répéter cette action

6 RADIO FM	
Allumer/Éteindre	Appuyez sur "B" pendant 2 secondes
Configurer les stations de radio à partir de votre G9	<ol style="list-style-type: none"> Allumer la Radio. Appuyez sur "B" pour sélectionner une station préreglée (1 - 6). Appuyez sur "V+" ou sur "V-" pendant 2 secondes (recherche une fréquence plus haute / basse) pour trouver une station FM à sauvegarder: Appuyez sur "B" dans les 20 secondes pour sauvegarder une station.

7 | CONFIGURATION DE L'INTERCOM

Note: Le coffret du G9 PowerSet contient deux unités déjà pairées !



Flash Pairing

Flash Pairing (Retirez les deux unités G9 de leur Kit Audio)	
avec un contact Intercom "One+8"	Entrechoquez délicatement les deux unités G9 l'une contre l'autre et laissez les accolées. LED violette = Action réussie
avec les Canaux A / B	1. Appuyez soit sur "A" soit sur "B" sur les deux unités G9. 2. Entrechoquez délicatement les deux unités G9 l'une contre l'autre et laissez les accolées. LED violette = Action réussie
Pairage Manuel	
avec les Canaux A / B	Appuyez soit sur "A" soit sur "B" pendant 5 sec. sur les deux unités G9 jusqu'à ce que la lumière Rouge (A) ou la lumière Bleue (B) commence à clignoter rapidement. LED fixe Rouge/Bleue = Action Réussie
Intercom Tridirectionnel	<ul style="list-style-type: none"> • Motard N°1 et Motard N°2 s'apparient par le Canal "A" • Motard N°1 et Motard N°3 s'apparient par le Canal "B"
Intercom Quadri-directionnel	<ul style="list-style-type: none"> • Motard N°1 et Passager N°2 s'apparient par le Canal "A". • Motard N°3 et Passager N°4 s'apparient par le Canal "A" • Passager N°2 et Passager N°4 s'apparient par le Canal "B"

8 | UTILISATION DE L'INTERCOM

Intercom Bidirectionnel

"One+8" Intercom	
DITES LE NOM:	CHOISISSEZ LE NOM (dans votre liste de contacts):
a. Appuyez sur "CV" b. Prononcez le nom du contact Intercom "One+8"	a. Appuyez sur "CV" pendant 2 secondes b. Le G9 énonce le nom de chaque contact Intercom «One+8» pré-pairé. c. Sélectionnez le nom de la personne que vous voulez appeler en appuyant sur "CV" ou en prononçant n'importe quel mot à voix haute dans le microphone. Pour annuler la lecture de la liste des contacts «One+8»: Appuyez sur "CV" pendant 2 secondes.

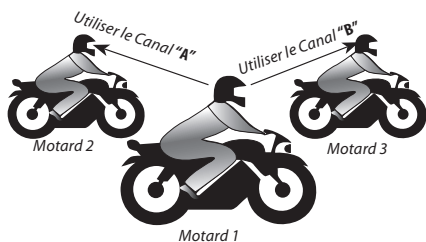
Si vous recevez un appel intercom «One+8» de quelqu'un qui ne se trouve pas dans votre liste de contacts, vous entendez une sonnerie.

Appuyez sur «A» pour accepter l'appel intercom, ou restez silencieux jusqu'à l'arrêt de la sonnerie pour rejeter l'appel.

Intercom Tridirectionnel

Pour commencer un appel Conférence Intercom avec "A" et "B":	
Option Connexion Vocale (VOX):	1. En mode A2DP/FM/AUX/Veille, prononcez n'importe quel mot à haute voix pour activer la fonction VOX et attendez la tonalité. 2. Prononcez "Appel Intercom" pour appeler les Motards A + B.
Option manuelle:	1. Pour ajouter le Canal "A" à la conférence, appuyez sur "A". 2. Pour ajouter le Canal "B" à la conférence, appuyez sur "B".

Pour se déconnecter, appuyez respectivement sur "A" ou "B"



Intercom Quadridirectionnel

Pairage Manuel:	1. Motard N°1 appuie sur "A" pour Passager N°2. 2. Motard N°3 appuie sur "A" pour Passager N°4. 3. Passager N°2 appuie sur "B" pour Passager N°4.
------------------------	---



9 | APPELS CLICK TO LINK ("CTL")

Lancer un appel Click-to-Link	Appuyez deux fois sur "A"
Terminer / Annuler un appel Click-to-Link/	Appuyez sur "A"
Accepter un appel Click-to-Link	Quand vous entendez la sonnerie Click-to-Link : <ul style="list-style-type: none"> • Appuyez sur "A" ou • Prononcez n'importe quel mot à haute voix pour répondre via la fonction VOX
Rejeter un appel Click-to-Link	Quand vous entendez la sonnerie Click-to-Link, restez silencieux jusqu'à l'arrêt de la sonnerie

10 | DEPANNAGE

Redémarrer le G9	Si votre G9 n'exécute pas vos commandes, éteignez-le puis rallumez-le (Appuyez sur "BT" pendant 2 secondes).
Réinitialiser le Pairage (Supprime vos dispositifs pairés—sauf contacts "One+8")	1. En Veille, appuyez sur "BT" pendant 6 secondes jusqu'à ce que votre G9 clignote alternativement en Rouge/Bleu. 2. Appuyez sur "V+" pendant 2 secondes jusqu'à ce que votre G9 clignote 5 fois en violet.

"V-" Volume faible / Bouton Retour

"BT" Bouton Telephone Mobile

"V+" Volume fort / Bouton Avance

Bouton Canal A ("A")
 • Connexion au Motard A
 • Bouton MP3

Bouton Commande Vocale ("CV")
 "One+8" Intercom

Bouton Canal A ("B")
 • Connexion au Motard B
 • Bouton Radio FM

Le contenu de ce manuel d'utilisation, y compris tous les textes, les illustrations et les dessins sont la propriété intellectuelle exclusive de Cardo Systems, Inc (la «Société») et sont protégés par les lois de copyright. Ils ne font pas partie du domaine public. Toute reproduction, partielle ou totale, toute traduction et/ou diffusion, sans l'autorisation écrite préalable de la Société sont strictement interdites. Tous les droits non expressément accordés sont réservés.